

Color Fantasy

Bioprogramming

ColorTimecess
107D
Plus

HOMEPROGRESS

- ご使用の際は必ず最後までよく読んで正しくお使いください。
- ヘアカラーはまれに重いアレルギー反応をおこすことがあります。
- ご使用の際は毎回必ず皮膚アレルギー試験（パッチテスト）を行ってください。
- 今までにヘアカラーでかぶれたことのある方は、絶対に使用しないでください。

リュミエリーナの技術開発は、
生命活動に有益な価値の創造にあります。

生命活動は美しいものです。
生命現象のシステムに従って生命の本質から美しくなるのを
「本質美」と考えています。

人には本来、無限の可能性がります。
いつも明日がより美しくあるために
時を超えて美しくする
「TimeCess Beauty」
これが「本質美」のテーマです。

「TimeCess Beauty ～時を超える美～」は「本質美」追求のキーワードです。
いつの明日も美しくありたいあなたのために、科学の扉が開きつつあります。

カラータイムセス シリーズは、
リュミエリーナの製品開発テーマ「Design and Technology」に基づいて、
「本質美」実現のためにつくられたオリジナルブランドです。

使用上のご注意

1. 次の方は使用しないでください

- ① 今までに本品に限らずヘアカラーでかぶれたことのある方
- ② 染毛中または直後にじんま疹(かゆみ・発疹・発赤)あるいは気分の悪さ(息苦しさ、めまい等)を経験したことのある方
- ③ 皮膚アレルギー試験(パッチテスト)の結果、皮膚に異常を感じた方
- ④ 頭皮あるいは皮膚が過敏な状態になっている方(病中、病後の回復期、生理時、妊娠中等)
- ⑤ 頭、顔、首筋に、はれもの、傷、皮膚病がある方
- ⑥ 腎臓病、血液疾患等の既往症がある方
- ⑦ 体調不良の症状が持続する方(微熱、倦怠感、動悸、息切れ、紫斑、出血しやすい、月経等の出血が止まりにくい等)

2. 使用前のご注意

- ① 染毛の2日前(48時間前)には次の手順に従って毎回必ず皮膚アレルギー試験(パッチテスト)を行ってください。パッチテストは、染毛剤にかぶれる体質であるかどうかを調べるテストです。テスト部位の観察はテスト液塗布後30分位および48時間後の2回行います。過去に何回も異常なく染毛していた方でも、体質の変化によりかぶれるようになる場合もありますので、毎回必ず行ってください。
 - (a) 使用する薬液を使用法に定められた割合で混合し、テスト液を数滴つくります。
 - (b) テスト液ができましたら、腕の内側に10円硬貨大にうすく塗り、自然に乾燥させてください(塗った部分が30分位しても乾かない場合は、ティッシュペーパー等で軽く拭き取ってください)。
 - (c) そのまま触れずに48時間放置します(時間を必ず守ってください)。テスト液を塗ったところは絆創膏等で覆わないでください。
 - (d) 塗布部に発疹、発赤、かゆみ、水疱、刺激等の皮膚の異常があった場合には、手等でこすらないで直ちに洗い落とし、染毛しないでください。途中、48時間以前であっても、同様の皮膚の異常を感じた場合には、直ちにテストを中止し、テスト液を洗い落とし染毛しないでください。
 - (e) 48時間経過後、異常がなければ染毛してください。
- ② 頭髮以外には使用しないでください。本品は頭髪用の製品です。
- ③ 眉毛、まつ毛に使用しないでください。薬液が目に入るおそれがあります。
- ④ 顔そり直後は染毛しないでください。皮膚が細かく傷ついているおそれがあり、刺激等を受けやすくなります。
- ⑤ 染毛の前後1週間はヘアマニキュアをかけないでください。髪を傷めたり、色落ちしたりすることがあります。

3. 使用時のご注意

- ① 薬液は使用直前に混合し、直ちに使用してください。
- ② 換気のよいところで使用してください。
- ③ 必ず適切な手袋を着用してください。
- ④ 染毛中に入浴したり、染める前に髪をぬらしたりしないでください。汗やしずく等で薬液が目に入るおそれがあります。
- ⑤ 薬液が顔、首筋等につかないようにしてください。薬液がついたときは、直ちに水で洗い落とししてください。
- ⑥ 薬液や洗髪時の洗い液が目に入らないようにしてください。目に入るとう強い痛みを生じたり、場合によっては目が損傷(角膜炎等)を受けたりすることがあります。万一、目に入ったときは絶対にこすらないで、直ちに水またはぬるま湯で15分以上よく洗い流し、すぐに眼科医の診療を受けてください。
- ⑦ 染毛中に発疹、発赤、はれ、かゆみ、強い刺激等の皮膚の異常やじんま疹、息苦しさ、めまい等の症状が現れた場合には、直ちに薬液をよく洗い流し、すぐに医師の診療を受けてください。
- ⑧ 染毛後に何らかの異常を感じた場合には、必ず医師の診療を受けてください。

4. 取り扱い上のご注意

- ① 混合した薬液の残りは効果がなくなります。必ず洗い流して捨ててください。
- ② 混合した薬液は保存しないでください。ガスが発生して容器が破裂するおそれがあります。

5. 保管上のご注意

- ① 幼児の手の届かない所に保管してください。誤って飲んだり食べたりすると危険です。
- ② 高温や直射日光をさけて保管してください。

次のような場合は、衣類、帽子、枕カバー等に色移りすることがありますのでご注意ください。
○ 髪が濡れているとき(運動等で多量の汗をかいたとき、雨に濡れたとき、洗髪後等)。
○ 育毛剤、ヘアリキッド、ヘアフォーム等の頭髪用品を多量に使用したとき。
薬液が衣服、床、じゅうたん、壁等に付着すると落ちませんので、十分注意してください。
幼児には使用しないでください。

ヘアカラーによるアレルギーのリスクについて

ヘアカラーによる「かぶれ」は、頭・髪の生え際・顔・首筋などに、かゆみ・はれ・赤み・ブツブツなどの症状がでることをいい、かゆみしか感じないこともあります。かぶれと気づかずに、又はかぶれの症状が軽いため使用を繰り返したり、症状が治まった後に再使用したりすると、次第に症状が重くなり、まれに「アナフィラキシー」という重篤なアレルギー反応（全身じんま疹、呼吸困難など）等が突然起こることがあり危険です。このようなかぶれの症状を経験された方は、絶対に使用しないでください。

皮膚アレルギー試験 (パッチテスト)の手順

染毛の2日前（48時間前）には次の手順に従って毎回必ず
皮膚アレルギー試験（パッチテスト）を行ってください。

準備するもの

【箱の中に入っているもの】



【ご用意いただくもの】

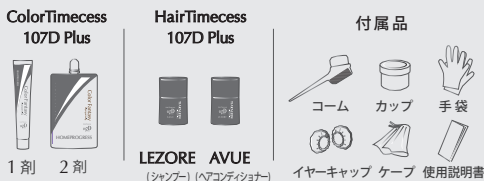


皮膚アレルギー試験（パッチテスト）は、ヘアカラーにかぶれる体質であるかどうかを調べるテストです。食品や医薬品等でアレルギー反応をおこす人がいるように、まれにヘアカラーでアレルギー反応をおこす人がいます。また、他のアレルギーと同様に、過去に何回も染毛した方でも、体質の変化により、かぶれるようになる場合もあります。染毛のたびに毎回必ず皮膚アレルギー試験（パッチテスト）を行ってください。

ご使用前の準備

準備するもの

【箱の中に入っているもの】



【ご用意いただくもの】



1 テスト液を少量つくります

- 1 剤チューブのキャップをはずし、キャップ頭部の突起でチューブの口をあげ、ごく少量を付属のカップのふたに出します。
- 2 剤を1剤と同じ量だけ出し、綿棒でよく混ぜ合わせます。



2 テスト液を塗ります

テスト液ができましたら、腕の内側に綿棒で10円硬貨大にうすく塗り、自然に乾燥させます。

- ※ テスト液が乾燥するまで、衣服につかないようにご注意ください。
- ※ 30分位放置しても乾かない場合は、ティッシュペーパー等で軽くふき取ってください。



3 48時間放置します

そのまま触れずに48時間放置します。

- ※ 放置時間は必ず守ってください。テスト液を塗ったところは、絆創膏等で覆わないでください。

4 テスト部位を確認してください

塗布後30分位および48時間後の2回は必ずテスト部位の確認を行ってください。

- ※ そのとき、塗布部に発疹、発赤、かゆみ、水疱、刺激等の皮膚の異常があった場合には、手等でこすらないで直ちに洗い落とし、染毛はしないでください。
- ※ 途中、48時間以前であっても、同様の皮膚の異常を感じた場合には、直ちにテストを中止し、テスト液を洗い落として染毛はしないでください。

5 異常がなければヘアカラーを使用します

48時間経過後、異常がなければ、染毛をしてください。

- ※ 皮膚アレルギー試験（パッチテスト）の結果、万一異常があった場合は、すぐに皮膚科専門医等の診察を受けてください。

1 髪を整えます

コームで髪をとかしてほつれのをのぞき、クシ通りをよくしておきます。シャンプーは染める前日までに済ませ、乾いた髪にご使用ください。

- ※ やむをえず当日にシャンプーする場合は、頭皮を傷つけないように洗い、髪をよく乾かしてください。



2 身じたくをします

汚れてもさしつかえのない前開きの衣服に着替え、首にケープをかけます。

床などが汚れないように新聞紙やビニールを敷きます。

- ※ 衣類や床、壁等に液がつくと落ちまので、十分注意してください。

眼鏡、コンタクト、アクセサリ、ヘアピン等は全て外します。イヤーキャップ・手袋を装着します。

使用する直前に 混合クリームをつくります

- 1 剤チューブのキャップをはずし、キャップ頭部の突起でチューブの口をあけます。
- 2 カップの中に1 剤と2 剤を入れ、ふたをします。
※1 剤と2 剤は、1:1の割合で混合してください。
※1 剤の1 人1 回標準使用量は、80g 以下です。
- 3 指でふたをしっかりとおさえて、左右に振ってよく混合します。
※カップは上下に振ると、中のクリームが飛び散ることがありますのでご注意ください。
※混ぜ足りていないようでしたら、コームでしっかりと混ぜ合わせてください。



注意

- 混合クリームをつくったら、すぐに塗り始めてください。
- 混合クリームと仕上がりの色は異なります。濃い紫色や茶色に変わっても、仕上がりに影響しません。

混合クリームを髪に塗ります

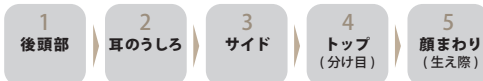
※ 20分以内を目安として塗り終わってください。
それ以上時間が経つと染毛効果が弱くなります。
※ 美しいカラーリングのために、たっぷり塗布します。

塗布する順番 **グレーカラー** の場合



- 1 白髪が目立つ部分の根元から塗っていきます。
- 2 さらに中間、毛先の順に塗っていきます。
- 3 髪全体にムラがないように手で揉み込みます。

塗布する順番 **ファッションカラー** の場合



- 1 後頭部からコームで塗っていきます。
- 2 さらにサイド、トップの順に塗っていきます。
- 3 最後に顔まわり（生え際）を塗っていきます。
- 4 髪全体にムラがないように手で揉み込みます。



20~30分放置します

洗い流します

- 1 ヘアカラーの色が出なくなるまでぬるま湯で十分にすすぎます。
- 2 付属の LEZORE (シャンプー) を適量手に取り、髪全体になじませてしっかりと泡立て、洗い流します。
- 3 付属の AVUE (ヘアコンディショナー) を適量手に取り、髪全体によくなじませます。
- 4 5~10分放置した後、洗い流します。

注意

- 混合クリームが目に入らないようにご注意ください。
- 混合クリームが皮膚についた時は、水でしめらせたティッシュペーパーなどですぐにふき取ってください。
- コームで地肌を傷つけないようにご注意ください。
- 混合クリームが残った場合は、必ず捨ててください。

注意

- すすぎ液が目に入らないようにご注意ください。
- シャンプーはいつもよりよいねいに2回行ってください。

しっかりと髪を乾かします

髪を乾かす時はレブロナイザーのご使用を推奨します。
ストレート・カールをする時はヘアビューロンのご使用を推奨します。

※カラー後はトリートメント剤等を塗布せず、カラーファンタジーの自然な光と色をお楽しみください。

注意

- 髪がぬれていると衣服や枕カバー等に、色移りすることがありますのでご注意ください。

【カラーの美しさを保つ方法】

- 洗髪の際は、毎回ヘアタイムセス 107D Plus をご使用ください。そうすることで、日々カラーファンタジーの色彩変化を楽しめます。
- 髪の乾燥が気になる方はヘアタイムセス 107D Plus セリオオーネ（ヘアミスト）をご使用ください。

Lumielina's development of new technologies is founded on the ideal of creating beneficial value for life.

Life is beautiful.

The concept of **Honshitsubi** (本質美) represents the journey of reaching one's true potential in becoming more beautiful through utilizing the fundamental components of life found in the natural world.

People are born with infinite potential.

To be more beautiful tomorrow.

To be younger than today.

To experience Time - Transcending Beauty.

"TimeCess Beauty"

- The essence of **Honshitsubi**.

"TimeCess Beauty - Time-Transcending Beauty"

- The phrase which represents **Honshitsubi**.

Through the advent of advanced sciences, those who desire to be more beautiful can now do so for many years to come.

The ColorTimecess series is based on Lumielina's product development philosophy of "Design and Technology," allowing you to achieve a true state of **Honshitsubi**.

- Read and follow all important safety instructions before use.
- Hair colorants can cause a rare but severe allergic reaction.
- Before use be sure to perform a patch test to check for skin irritation.
- Never use if you have experienced irritation/itchiness from hair color in the past.

SAFETY PRECAUTIONS

1. Do not use this product at all if:

- ① You have experienced a rash from this product or other hair color products.
- ② You have experienced urticaria (itch, rash, redness) or have felt ill (suffocation, dizziness, etc.) during or immediately after coloring hair.
- ③ You have experienced an abnormal or adverse reaction during a patch test.
- ④ You have a hypersensitive scalp or skin.
- ⑤ You have swelling, scars, or a skin disease on the head, face, or nape of the neck.
- ⑥ You have a history of kidney disease, blood disease, etc.
- ⑦ You have persistent symptoms of poor physical condition. (Such as low-grade fever, chronic fatigue, heart palpitations, shortness of breath, skin hemorrhages, hemophilia, etc.)

2. Precautions before application

- ① Be sure to perform a skin allergy test (patch test) 48 hours before coloring hair (See next column over). The patch test is an important precaution to check if you have an adverse reaction to hair color. The test area is observed twice, about 30 minutes after application of the test solution and 48 hours after application. Even if you have used hair coloring products before, you may experience an adverse reaction due to changes in your body, so be sure to conduct a patch test each time before coloring hair.
 - (a) Mix the product to be used at the specified ratio and make a test solution.
 - (b) After you have made the test solution, lightly apply to an area on the inside of your arm about the size of a nickel, and let it air-dry.
 - (c) Leave it on skin for 48 hours without touching it (be sure to keep track of the time). Do not cover the test area with a bandage.
 - (d) If there is a skin abnormality such as rash, redness, itchiness, blisters, irritation, etc. on the applied area, wash it off immediately without rubbing it in the skin, and refrain from coloring your hair with this product. If you experience a skin abnormality, even before 48 hours have passed, stop the test immediately and wash off the test solution and do not color your hair.
 - (e) If after 48 hours there are no abnormalities, proceed with coloring your hair.
- ② Do not use on anything other than hair on the head. For use on hair only.
- ③ Do not use on eyebrows and eyelashes. The product may get in your eyes and cause blindness.
- ④ Do not use immediately after shaving. Skin may be sensitive from shaving, and more susceptible to irritation.
- ⑤ Do not perm, relax, or straighten hair within seven (7) days before or after use of this product. It may damage your hair or the color may fade.

3. Precautions during application

- ① Use the mixture immediately after mixing product.
- ② Use in a well-ventilated area.
- ③ Wear suitable disposable gloves.
- ④ Do not bathe during application, or wet hair before application. The mixture may drip into your eyes.
- ⑤ Avoid contact with your face, neck, etc. In case of skin contact, rinse immediately with lukewarm water.
- ⑥ Keep mixture or water from dripping into eyes when rinsing. If the mixture comes into contact with your eyes you may experience severe pain or damage to the eyes (corneal inflammation, etc.) If the mixture accidentally gets into your eyes, do not rub them. Rinse thoroughly with cool or lukewarm water for at least 15 minutes and seek immediate medical attention.
- ⑦ During use if you experience a reaction such as a rash, redness, swelling, stinging, or burning, shortness of breath, dizziness, etc, rinse immediately and discontinue use. Seek immediate medical attention.
- ⑧ If after product use or on the following days you experience any abnormality, seek immediate medical attention.

4. Precautions for handling

- ① The remaining mixture will lose its effectiveness. Rinse out and discard.
- ② Do not store the remaining mixture. Gas generated in the container may cause it to burst.

5. Precautions for storage

- ① Keep out of reach of children to prevent accidental ingestion.
- ② Avoid direct exposure to sunlight or extreme temperatures.

Please note hair color may stain clothing, hats, pillowcases, etc. in the following cases:

- When hair is wet (such as perspiration from exercise, exposure to rain, after washing hair, etc.)
- When using a large amount of hair products such as hair growth formula, hair tonic, or styling foam.

Avoid contact with clothing, floors, carpeting, walls, etc., as this product may cause staining. This product is not intended to be used on children.

Risk of allergic reaction from hair color

A "rash" caused by hair color can appear as itching, swelling, redness, or lumps which can appear on the head, hairline, face, and/or nape of the neck. You may only feel an itching sensation. Even if you do not notice a rash, or if you continue to use the product because of mild symptoms, or if you continue to use the product even after symptoms have subsided, the symptoms may gradually become more severe, and in rare cases, a serious allergic reaction called "anaphylaxis" (rash covering entire body, breathing difficulties, etc.) may suddenly occur. Do not use this product if you have experienced such a reaction before.

Skin Allergy Test (Patch Test)

Be sure to perform a skin allergy test (patch test)
two days (48 hours) before coloring hair.

You will need

【 This kit includes 】



【 Not included 】



The skin allergy test (patch test) is an important precaution to check if you have an adverse reaction to hair color. Just as some people have allergic reactions to foods and medicines, some people may also experience a rare allergic reaction to hair coloring. As with other allergies, even if you have used hair coloring products before, you may experience an adverse reaction due to changes in your body, so be sure to perform a skin allergy test (patch test) each time before coloring hair.

1 Prepare the test solution

- 1 Remove the cap of the hair color tube, and poke a hole in the protective film covering the mouth of the tube, using the point inside the cap head. Dispense a small amount onto the lid of the included cup.
- 2 Add an equal amount of hair color and developer and mix thoroughly with a cotton swab.



2 Apply test solution

After preparing the test solution, using a cotton swab, lightly apply the test solution on the inside of your arm about the size of a nickel, and let it air-dry.

- * Be sure that the wet test solution does not come into contact with clothing.
- * If the test solution does not fully dry after approx. 30 minutes, lightly blot with a tissue.



3 Leave on for 48 hours

Leave on skin for 48 hours without touching it.

- * Be sure to keep track of the time. Do not cover the test area with a bandage.

4 Check test area

The test area should be observed twice, about 30 minutes, and 48 hours after application of the test solution.

- * If there is a skin abnormality such as rash, redness, itchiness, blisters, irritation, etc. on the test area, wash it off immediately without rubbing it in the skin, and refrain from coloring your hair with this product.
- * If you experience a skin abnormality, even before 48 hours have passed, stop the test immediately and wash off the test solution. Do not color your hair.

5 If no reaction occurs, proceed with coloring your hair.

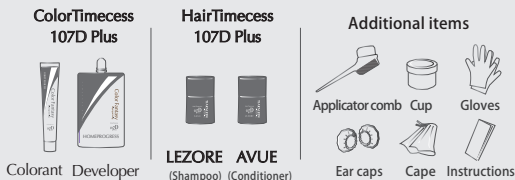
If after 48 hours there are no abnormalities, proceed with coloring your hair.

- * If you experience a rash from the skin allergy test (patch test), seek immediate medical attention.

What you need to get started

You will need

【 This kit includes 】



【 Not included 】



1 Hair prep

Comb through your hair in advance to get rid of any loose hairs and help improve the flow of the hair. Shampoo your hair the day before you plan to color your hair. Apply hair color on dry hair.

- * If shampoo your hair on the same day as you plan to color it, please be sure to not scratch the surface of the scalp when shampooing.
After shampooing, dry your hair.



2 Protect your clothing

We recommend wearing clothing that you don't mind getting stained. Wear the included cape over your clothing. Spread newspaper or plastic on the floor to keep the area clean.

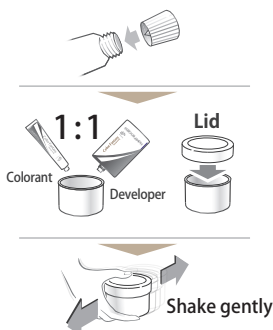
- * Use caution as the hair color may not wash off from clothes, floors, walls, etc.
- We recommend removing contact lenses, glasses, accessories, hairpins, etc. before applying hair color. Use the included ear caps and gloves.

Prep

1

Prepare the cream mixture right before application

- 1 Remove the cap of the colorant tube, and pierce the protective film covering the mouth of the tube, using the point inside the cap.
- 2 Mix colorant and developer in the cup provided. Place the lid on the cup.
 - * Mix the colorant and developer at a 1:1 ratio.
 - * Use no more than 80 grams of hair color at a time.
- 3 Use your fingers to hold the lid on the cup. To mix, gently shake the cup from side to side.
 - * The cream mixture may spill out if the cup is shaken up and down. Shake gently.
 - * Use the included comb to finish mixing if the contents are not fully mixed.



CAUTION

- Begin application immediately after making the cream mixture.
- The color of the cream mixture will be different from the resulting hair color. Even if the color of the mixture changes to dark brown or purple, it will not affect the resulting color.

Application

2

Apply cream mixture to hair

- * Finish application in approximately 20 minutes. The coloring effect may weaken if the application process takes too long.
- * Use a generous amount of cream mixture for the most beautiful results.

Order of Application For gray coverage



- 1 Start from the roots, targeting any gray hairs.
- 2 Apply mixture from the mid-section to the ends of the hair.
- 3 Work the mixture through your hair to ensure even application.

Order of Application For coloring hair



- 1 Apply hair color from the back of the head with the applicator comb.
- 2 Apply to the sides and then the top of the head.
- 3 Lastly apply around the face (hairline).
- 4 Rub it in with your hands so that it is evenly distributed throughout your hair.



3

Leave in for 20-30 minutes.

CAUTION

- Keep the cream mixture from getting in your eyes.
- If the cream mixture gets on your skin, wipe it off immediately with a damp towel or tissue.
- Be careful not to scratch the scalp when combing.
- Discard any unused mixture.

Finishing touches

4

Rinse hair

- 1 Rinse hair thoroughly with warm water until the water runs clear.
- 2 Take an adequate amount of the included LEZORE (shampoo). Apply to hair, lather well, and rinse out.
- 3 Apply the included AVUE (conditioner) to your hair.
- 4 Leave in for 5-10 minutes, then rinse.

CAUTION

- Keep product from dripping into eyes when rinsing.
- Gently shampoo hair twice.

5

Dry hair

We recommend using a REPRONIZER to beautifully dry your hair. Add even more shine and moisture while curling or straightening your hair with the HAIRBEAURON devices.

- * After coloring, do not apply treatments, etc. to hair. Enjoy the luminescent, natural look of your hair which can only be achieved with Color Fantasy products.

CAUTION

- Please note that if your hair is wet, the color may transfer to clothing, hats, pillowcases, etc.

[How to maintain beautiful color]

- Use HairTimecess 107D Plus products each time you wash your hair. Enjoy the gradual and beautiful change in your hair color with Color Fantasy.
- Try HairTimecess 107D Plus Celionne (hair mist) on parts of hair that feel dry.

- 사용 시에는 반드시 끝까지 잘 읽고 올바르게 사용하십시오.
- 헤어 컬러는 드물게 심각한 알레르기 반응을 일으킬 수 있습니다.
- 사용 시 매회 반드시 피부 알레르기 시험(패치 테스트)을 실시해 주십시오.
- 지금까지 헤어 컬러로 인한 피부 이상 반응이 있었던 분은 절대로 사용하지 마십시오.

사용할 때의 주의사항

1. 화장품 사용 시 또는 사용 후 직사광선에 의하여 사용부위가 붉은 반점, 부어오름 또는 가려움증 등의 이상 증상이나 부작용이 있는 경우에는 전문의 등과 상담할 것
2. 상처가 있는 부위 등에는 사용을 자제할 것
3. 보관 및 취급 시 주의사항
 - 가 어린이의 손이 닿지 않는 곳에 보관할 것
 - 나 직사광선을 피해서 보관할 것
4. 눈에 접촉을 피하고 눈에 들어갔을 때는 즉시 씻어낼 것
5. 염모제 (산화 염모제와 비산화 염모제)

가) 다음 분들은 사용하지 마십시오. 사용 후 피부나 신체가 과민 상태로 되거나 피부 이상 반응(부종, 염종 등이 일어나거나, 한제의 증상이 악화될 가능성이 있습니다.

- (1) 지금까지 염모제를 사용할 때 피부 이상 반응 (부종, 염종 등)이 있었거나, 염색 중 또는 염색 직후에 발진, 발적, 가려움 등이 있거나, 구역, 구토 등 속이 좋지 않았던 경험이 있었던 분
- (2) 피부 시험(패치 테스트, patch test)의 결과, 이상이 발생한 경험이 있는 분
- (3) 두피, 얼굴, 목덜미에 부스럼, 상처, 피부병이 있는 분
- (4) 생리 중 임신 중 또는 임신할 가능성이 있는 분
- (5) 출산 후, 병중, 병후의 회복 중인 분, 그 밖의 신체에 이상이 있는 분
- (6) 특이약, 신장질환, 혈액질환이 있는 분
- (7) 미열, 권태감, 두근거림, 호흡근관의 증상이 지속되거나, 커피 등의 출혈이 잦고 생리, 그 밖에 출혈이 많거나 어려운 증상이 있는 분

나) 염모제 사용 전의 주의

- (1) 염색 전 2일전(48시간 전)에는 다음의 순서에 따라 매회 반드시 패치 테스트(patch test)를 실시하여 주십시오. 패치 테스트는 염모제에 부작용이 있는 체질인지 아닌지를 조사하는 테스트입니다. 과거에 아무 이상이 없이 염색한 경우에도 체질의 변화에 따라 알레르기 등 부작용이 발생할 수 있으므로 매회 반드시 실시하여 주십시오.
 - ① 먼저 팔의 안쪽 또는 귀 뒤쪽 머리카락이 난 주변의 피부를 비눗물로 잘 씻고 탈지면으로 가볍게 닦습니다.
 - ② 다음에 이 제품 소량을 위해 정해진 용법대로 혼합하여 실험액을 준비합니다.
 - ③ 실험액을 앞서 세척한 부위에 등전 크기로 바르고 자연건조시킨 후 그대로 48시간 방치합니다. (시간을 잘 지켜냅니다)
 - ④ 테스트 부위의 관찰은 테스트액을 바른 후 30분 그리고 48시간 후 총 2회를 반드시 행하여 주십시오. 그 때 도포 부위에 발진, 발적, 가려움, 수포, 자국 등의 피부 이상이 있는 경우에는 손 등으로 만지지 말고 바로 씻어내고 염모는 하지 않아 주십시오. 테스트 도중 48시간 이전이라도 이와 같은 피부 이상을 느낀 경우에는 바로 테스트를 중지하고 테스트액을 씻어내고 염모는 하지 않아 주십시오.
 - ⑤ 48시간 이내에 이상이 발생하지 않다면 염모하여 주십시오.
- (2) 눈썹, 속눈썹 등은 위험하므로 사용하지 마십시오. 염모액이 눈에 들어갈 염려가 있습니다. 그 밖에 두발 이외에는 염색하지 않아 주십시오.
- (3) 면도 직후에는 염색하지 않아 주십시오.
- (4) 염모 전후 1주간은 파마-웨이브(퍼머넌트 웨이브)를 하지 않아 주십시오.

다) 염모 시의 주의

- (1) 염모액 또는 머리를 감는 동안 그 액이 눈에 들어가지 않도록 하여 주십시오. 눈에 들어가면 심한 통증이 발생하거나 경우에 따라서 눈에 손상(각막의 염종)을 입을 수 있습니다. 만일, 눈에 들어갔을 때는 절대로 손으로 비비지 말고 바로 물 또는 미지근한 물로 15분 이상 잘 씻어 주시고 곧바로 안과 전문의의 진찰을 받으십시오. 임의로 안약 등을 사용하지 마십시오.
- (2) 염색 중에는 목욕을 하거나 염색 전에 머리를 적시거나 감지 않아 주십시오. 염이나 물방울 등을 통해 염모액이 눈에 들어갈 염려가 있습니다.
- (3) 염모 중에 발진, 발적, 부어오름, 가려움, 강한 자극감 등의 피부 이상이나 구역, 구토 등의 이상을 느꼈을 때 즉시 염색을 중지하고 염모액을 잘 씻어내 주십시오. 그대로 방치하면 증상이 악화될 수 있습니다.
- (4) 염모액이 피부에 묻었을 때는 곧바로 물 등으로 씻어내 주십시오. 손가락이나 손톱을 보호하기 위하여 장갑을 끼고 염색하여 주십시오.
- (5) 환기가 잘 되는 곳에서 염모하여 주십시오.

라) 염모 후의 주의

- (1) 머리, 얼굴, 목덜미 등에 발진, 발적, 가려움, 수포, 자국 등 피부의 이상반응이 발생한 경우, 그 부위를 손으로 긁거나 문지르지 말고 바로 피부과 전문의의 진찰을 받으십시오. 임의로 의약품 등을 사용하는 것은 삼가 주십시오.
- (2) 염모 중 또는 염모 후에 속이 안 좋거나 등, 목이 아픈 등 신체 이상을 느끼는 분은 의사에게 상담하십시오.

마) 보관 및 취급상의 주의

- (1) 혼합한 염모액을 밀폐된 용기에 보존하지 않아 주십시오. 혼합한 액으로부터 발생하는 가스의 압력으로 용기가 파손될 염려가 있어 위험합니다. 또한 혼합한 염모액이 위로 튀어 오르거나 주변을 오염시키고 지워지지 않게 됩니다. 혼합한 액의 잔액은 효과가 없으므로 잔액은 반드시 바로 버려 주십시오.
- (2) 용기를 버릴 때는 반드시 뚜껑을 열어서 버려 주십시오.
- (3) 사용 후 혼합하지 않은 액은 직사광선을 피하고 공기와 접촉을 피하여 서늘한 곳에 보관하여 주십시오.

다음과 같은 경우에는 의류, 모자, 베개 커버 등에 색이 묻어날 수 있으므로 주의해 주십시오.
 ○ 머리카락이 젖었을 때(문동 등)으로 다량의 머리를 헹구었을 때 비에 젖었을 때 세발 후 등)
 ○ 염모제, 헤어 리퀴드, 헤어 폼 등의 두발 용품을 다량으로 사용했을 때
 염색약이 의복, 바닥, 용단, 벽 등에 묻으면 지워지지 않으므로 충분히 주의해 주십시오.
 유소아에게는 사용하지 마십시오.

루미에러나의 기술 개발은 생명 활동에 유익한 가치 창조에 그 의미가 있습니다.

생명 활동은 아름다운 것입니다.

생명 현상의 시스템에 따라 생명의 본질에서부터 아름다워지는 것이

「본 질 미 (本質美)」라고 생각하고 있습니다.

사람은 본래 무한한 가능성을 가지고 있습니다.

오늘보다 아름다운 내일.

시간을 초월한 아름다움.

「TimeCess Beauty」이것이 「본 질 미 (本質美)」의 테마입니다.

「TimeCess Beauty~ 시간을 초월한 아름다움~」은

「본 질 미 (本質美)」를 추구하는 키워드입니다.

내일의 당신의 아름다움을 위해 과학의 문이 열리고 있습니다.

컬러타임세스 시리즈는 루미에러나의 제품 개발 테마인

「Design and Technology」에 근거해

「본 질 미」실현을 위해 만들어진 루미에러나의 오리진얼 브랜드입니다.

헤어 컬러의 알레르기 리스크에 대해

헤어 컬러에 의한 이상 반응은 머리·이마·인자리·얼굴·목덜미 등에 가려움·부종·붉어짐·좁쌀 두드러기 등의 증상이 생기는 것을 말하며 가려움만 느끼는 경우도 있습니다. 이상 반응을 알아차리지 못하고 또는 이상 증상이 가벼워서 반복해서 사용하거나 증상이 가라앉은 후에 재사용하거나 하면 점차 증상이 심해지고 드물게 '아나필락시스'라는 심각한 알레르기 반응(진한 두드러기, 호흡 곤란 등) 등이 갑자기 일어날 수 있습니다. 이러한 이상 증상을 경험한 분은 절대로 사용하지 마십시오.

피부 알레르기 시험 (패취 테스트) 순서

염모 2일 전(48시간 전)에는 다음 순서에 따라 매회 반드시 피부 알레르기 시험(패취 테스트)을 실시해 주십시오.

준비물을 확인합니다.

【 상자 안에 들어 있는 것 】



【 따로 준비할 것 】



피부 알레르기 시험(패취 테스트)은 헤어 컬러에 이상 반응을 보이는 체질인지 여부를 조사하는 테스트입니다. 식품이나 의약품 등에 알레르기 반응을 일으키는 사람이 있듯이 드물게 헤어 컬러에 알레르기 반응을 일으키는 사람이 있습니다. 또한 다른 알레르기와 마찬가지로 과거에 여러 번 염모한 분이라도 체질의 변화에 의해 부작용이 생기는 경우도 있습니다. 염모할 때마다 매회 반드시 피부 알레르기 시험(패취 테스트)을 실시해 주십시오.

1 테스트액을 소량 만듭니다.

- 1제 튜브의 뚜껑을 열고 뚜껑 헤드부의 돌기로 튜브의 입구를 찢어 뚫습니다. 소량을 부속 컵의 뚜껑에 찢습니다.
- 2제를 1제와 같은 양만큼 찢고 면봉으로 잘 섞습니다.



2 테스트액을 바릅니다.

테스트액이 만들어지면 팔 안쪽에 면봉으로 동전 크기로 얇게 바르고 자연 건조시킵니다.

- ※ 테스트액이 마를 때까지 의복에 닿지 않도록 주의해 주십시오.
- ※ 30분 정도 방치해도 마르지 않는 경우에는 티슈 등으로 가볍게 닦아내 주십시오.



3 48시간 방치합니다.

그대로 만지지 말고 48시간 방치합니다.

- ※ 방치 시간은 반드시 지켜 주십시오. 테스트액을 바른 곳은 변창고 등으로 덮지 마십시오.

4 테스트 부위를 확인해 주십시오.

도포 후 30분 그리고 48시간 후 총 2회에 걸쳐 반드시 테스트 부위를 확인해 주십시오.

- ※ 그 때 도포 부위에 발진, 발적, 가려움, 수포, 자국 등의 피부 이상이 있는 경우에는 손 등으로 만지지 말고 바로 씻어내고 염모는 하지 않아 주십시오.
- ※ 테스트 도중, 48시간 이전이라도 위와 같은 피부 이상을 느낀 경우에는 바로 테스트를 중지하고 테스트액을 씻어내고 염모는 하지 않아 주십시오.

5 이상이 없으면 헤어 컬러를 사용합니다.

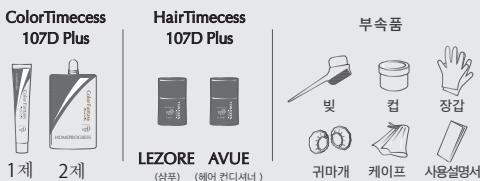
48시간 경과 후 이상이 없으면 염모해 주십시오.

- ※ 피부 알레르기 시험(패취 테스트)의 결과, 만일 이상이 있었을 경우에는 곧바로 피부과 전문의 등의 진찰을 받아 주십시오.

사용 전의 준비

준비물을 확인합니다.

【 상자 안에 들어 있는 것 】



【 따로 준비할 것 】



1 머리카락을 정돈합니다.

빗으로 머리카락을 빗고 흐트러져 있거나 빠진 머리카락을 제거하며 정리합니다.

샴푸는 염모 전날까지 끝내고 마른 머리카락에 사용하십시오.

- ※ 불가피하게 당일 샴푸를 해야 할 경우, 두피에 상처가 나지 않도록 주의해서 머리를 감고, 머리카락을 잘 말려 주십시오.



2 염색할 준비를 합니다.

더러워져도 상관없는 앞부분이 트인 의복으로 갈아입고 목에 케이프를 걸칩니다.

바닥 등이 더러워지지 않도록 신문지나 비닐을 깔아 주십시오.

- ※ 의류나 바닥, 벽 등에 액이 묻으면 지워지지 않으므로 충분히 주의해 주십시오.

안경, 콘택트렌즈, 액세서리, 헤어핀 등은 전부 제거합니다. 귀마개·장갑을 착용합니다.

준비
1

사용하기 직전에 혼합 크림을 만듭니다.

- 1 제 튜브의 뚜껑을 열고 뚜껑 헤드부의 돌기로 튜브의 입구를 찢어 뚫습니다.
- 컵 안에 1 제와 2 제를 넣고 뚜껑을 덮습니다.
※ 1제와 2제는 1:1의 비율로 혼합해 주십시오.
※ 1제의 1인 1회 표준 사용량은 80g 이하입니다.
- 손가락으로 뚜껑을 단단히 잡고 좌우로 흔들어 잘 혼합합니다.
※ 컵을 위아래로 흔들면 안의 크림이 휘는 경우가 있으므로 주의해 주십시오.
※ 완전히 섞이지 않았으면 빗으로 잘 섞어 주십시오.



도포
2

혼합 크림을 머리카락에 바릅니다.

※ 20분 이내를 기준으로 전부 도포해 주십시오.
그 이상 시간이 지나면 염색 효과가 약해집니다.
※ 아름다운 컬러링을 위해 듬뿍 도포합니다.

도포하는 순서 그레이 컬러의 경우



- 1 흰 머리카락이 눈에 띄는 부분의 뿌리부터 바릅니다.
- 2 다시 중간, 모발 끝 순서로 발라줍니다.
- 3 머리카락 전체에 골고루 발라지도록 손으로 문지릅니다.

도포하는 순서 패션 컬러의 경우

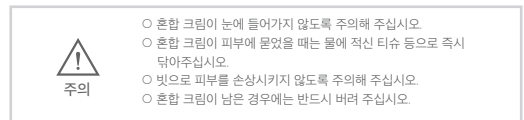


- 1 후두부부터 빗으로 바릅니다.
- 2 옆과 정수리 부분(가르마) 순서로 바릅니다.
- 3 마지막으로 이마 언저리(이마 언저리)를 바릅니다.
- 4 머리카락 전체에 골고루 발라지도록 손으로 문지릅니다.



3

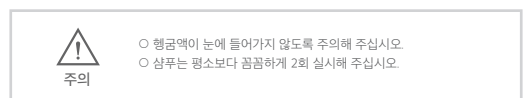
20분~30분 방치합니다.



마무리
4

헹굽니다.

- 1 헤어 컬러의 색이 나오지 않을 때까지 미지근한 물로 충분히 헹구십시오.
- 2 부속의 LEZORE (샴푸) 를 적당량 손에 덜어 머리카락 전체에 골고루 문질러 거품을 내고 씻어냅니다.
- 3 부속의 AVUE (헤어 컨디셔너) 를 적당량 손에 덜어 머리카락 전체에 골고루 바릅니다.
- 4 5~10분 방치한 후 씻어냅니다.

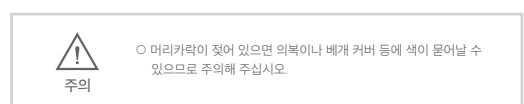


5

머리카락을 완전히 말립니다.

머리카락을 말릴 때는 레프로나이저의 사용을 권장합니다.
스트레이트-컬을 사용할 때는 헤어뷰론의 사용을 권장합니다.

※ 컬러 후에는 트리트먼트제 등을 도포하지 말고 컬러 판타지의 자연스러운 빛과 색을 즐기세요.



【 컬러의 아름다움을 유지하는 방법 】

- 샴푸할 때는 매회 헤어타입세스 107D Plus 를 사용해 주십시오. 매일 컬러 판타지의 색채 변화를 즐길 수 있습니다.
- 머리카락의 건조가 신경이 쓰이는 분은 헤어타입세스 107D Plus 세리오네(헤어 미스트)를 사용해 주십시오.

LUMIELINA 的技术研发，是创造对生命活动的有益价值为前提。
生命活动是美好的造物。

遵从生命现象的轨迹，
由内在本质而焕发的美称为「本质美」。

人类有无限的可能性。
今天比昨天更美，使美超越时空
「Timecess Beauty」
是「本质美」的主题。

[Timecess Beauty - 超越时空之美-] 是「本质美」追求的关键词。
为了明天更美丽，一扇科学的门扉，正在向你敞开。

ColorTimecess 系列，
是基于 LUMIELINA 的研究主题「Design and Technology」，
为实现「本质美」而创发的独家品牌。

- 请仔细阅读全文并正确使用。
- 染发剂在极少数的情况下会引起重度过敏反应。
- 在每次使用前请进行皮肤测试。
- 有对染发剂过敏史的人群，请勿使用本产品。

注意事项

1. 如果出现以下情况，请勿使用：

- ① 对本品以外染发剂有过敏反应的人群
- ② 染发过程中，染完即刻有荨麻疹（骚痒、红疹等）或者感觉身体不适（呼吸困难、头晕等）经历的人群
- ③ 皮肤过敏测试结果异常，皮肤异常的人群
- ④ 头皮或皮肤过敏状态的人群（患病，病后恢复期，生理时，妊娠中等）
- ⑤ 头部，脸部，肿胀，外伤，以及皮肤病的人群
- ⑥ 肾病，血液疾患病史的人群
- ⑦ 持续身体不适的人群（低烧，倦怠感，悸动，呼吸困难，紫斑，易出血，月经出血不止等）

2. 使用前的注意

- ① 染发的 2 日前（48 小时前），请按照以下的顺序进行皮肤过敏测试。皮肤过敏测试指是否对染发剂过敏体质的测试。测试部位涂抹染发剂后，分别在 30 分钟和 48 小时后进行观察。即使以往没有过敏史，随着体质的变化，仍有可能出现过敏反应，请务必每次测试。
 - (a) 按照指定的剂量混合后，滴入数滴测试液。
 - (b) 在手腕内侧涂抹硬币大小的范围，使其自然干燥。（如果超过 30 分钟仍不干燥的情况下，请用纸巾擦拭）
 - (c) 放置 48 小时（时间严守）测试的部位，请不要作任何覆盖。
 - (d) 测试部位如果出现红疹、发红、瘙痒、水疱、刺激等异常，请立刻冲洗。测试途中，未满 48 小时出现异常的情况下，立刻终止测试，清洗测试部位。
 - (e) 48 小时后，若无出现异常，可以进行染发。
- ② 请不要对头发之外使用本品。本品为头发专用。
- ③ 请不要对眉毛和睫毛使用本品。药液有进入眼睛的危险。
- ④ 刮脸之后请不要马上使用染发剂。皮肤的细微创伤容易产生刺激反应。
- ⑤ 染发前后一周，请不要烫发。容易对头发造成损伤以及褪色的可能。

3. 使用时的注意

- ① 染发剂在使用时进行混合，混合后请马上使用。
- ② 请在通风的环境下使用。
- ③ 使用时，请戴手套。
- ④ 不要在染发中入浴或是染发前弄湿头发，染发剂容易随汗水或水珠进入眼睛。
- ⑤ 染发剂避免接触面部，颈部的皮肤。如不小心沾染，请迅速用清水冲洗。
- ⑥ 染发剂，洗剂等避免进入眼部。如果不慎入眼，可能会对眼部，角膜产生强烈的刺激，请不要用手揉搓，立刻使用温水冲洗 15 分钟以上，并及时咨询医生。
- ⑦ 染发的过程中出现，红疹、发红、肿胀、瘙痒，强烈的刺激等皮肤异常，或是出现头晕等，请立即冲洗掉染发剂。
- ⑧ 染发后如有任何异常等不适症状，请立刻咨询医生。

4. 使用注意

- ① 混合后的剩余染发剂，会失去染发的效果，请及时处理。
- ② 混合后的剩余染发剂，请不要保存，因为会产生气体膨胀，造成危险。

5. 保管的注意

- ① 避免放置于幼儿可触的位置，以免造成误食的危险。
- ② 避免高温和日光直射。

在以下的情况下有可能会对衣服，帽子，枕头造成染色，请注意避免。

- 头发在湿的状态下（运动等，出汗，或是头发被雨水淋湿，洗头后等）
- 生发剂，定型产品，摩丝等大量使用的情况。

如果液体粘附在衣服、地板、地毯、墙壁等上，不易擦掉，请小心使用。
不要对年幼的孩子使用。

关于染发剂过敏的风险

因染发剂而引起的「皮疹」出现在发际、脸部、颈部等，有瘙痒、红肿、发疹等症状，少数人只感觉到瘙痒。极少数情况下轻微症状容易被忽视，有可能在反复使用的过程中加重反应从而导致重度过敏症状（全身麻疹、呼吸困难等）。如果有过敏史的人群，请勿使用。

皮肤过敏测试的顺序

请在每次染发 2 天前（48 小时前），按照下面的步骤进行皮肤测试。

确认使用工具

【 附带物品 】

ColorTimecess
107D Plus



附带的盒盖

【 需准备的物品 】

纸巾



棉棒

皮肤过敏测试，是为了确认是否过敏肤质的重要测试。类似于食品和医药品的过敏人群，有极少数会出现过敏反应。即使以往没有过敏史的人群，也有可能因为体质的变化而产生过敏反应，建议每次测试。

使用前的准备

确认使用工具

【 附带物品 】

ColorTimecess
107D Plus



1 剂 2 剂

HairTimecess
107D Plus



LEZORE AVUE
(洗发水) (护发素)

付属品



梳子



盛杯



手套



护耳



围布



使用说明书

【 需准备的物品 】



纸巾



报纸



计时器



镜子

1 制作少量测试液

- ① 取下 1 剂管的盖子，用盖子上的凸起打开开口，取少量到附带杯子的盖子中。
- ② 2 剂和 1 剂以同等量充分搅拌均匀。



2 涂抹测试液

测试液混合好之后，在手臂内侧用棉棒涂抹硬币大小的范围，并让其自然干燥。

- * 注意在干燥之前不要沾染在衣服上。
- * 放置 30 分钟后仍不干燥的情况下，请用纸巾轻轻擦拭。



3 放置 48 小时

避免接触放置 48 小时。

- * 请遵守放置时间。在涂抹处不要覆盖创可贴等。

4 确认测试部位

在涂抹 30 分钟后及 48 小时后，2 次确认测试部位。

- * 如有发疹、发赤、瘙痒、水泡、刺激等皮肤异常，请不要用手搓揉，立刻使用清水冲洗。
- * 如果在测试的过程中，感到皮肤异常的情况，请立刻终止测试，冲洗测试液。

5 如无异常，可以进行染发

48 小时候后无异常可以进行染发。

- * 如在皮肤测试的过程中发生皮肤异常，请立刻就诊皮肤科。

1 头发的准备

使用梳子将头发梳通梳顺，前一天洗头，或当天在头发干燥的状态下染发。

- * 如果染发当天需要洗头，请注意不要划伤头皮，并且充分吹干头发。



2 衣着准备

染发前换上合适的衣物，围上围布。可在地板铺一些报纸等避免弄脏。

- * 地板和衣服一旦沾染有可能无法清洗，请注意。

请不要佩戴隐形眼镜，首饰，发卡等。请使用护耳，手套。

在使用前制作混合液

- 1 使用 1 剂盖子的凸起部分开启包装。
- 2 使用内附量杯，将 1、2 剂倒入其中，并盖上盖子。
* 1 剂和 2 剂以 1:1 比例混合。
* 1 剂的一个人一回的标准使用量为 80g 以下。
- 3 按住盖子，左右摇晃充分混合。
* 如果上下摇晃，有可能会溅出，请务必注意。
* 无法摇匀的部分，可以使用刷子充分搅拌。



注意

- 混合后，请立刻使用。
- 混合后试剂根据颜色种类不同，可能变成深紫色或是茶色，对染发后的发色没有影响。

开始染发

- * 请在 20 分钟以内完成染发。时间过长效果逐渐减弱。
- * 为了呈现最佳效果，请充分涂抹。

涂抹顺序 花白发染



- 1 从白发的发根部开始涂抹。
- 2 逐渐向中间部分涂抹。
- 3 用手轻轻揉搓，使全体涂抹均匀。

涂抹顺序 时尚染



- 1 从头后部用刷子涂抹。
- 2 然后按两侧，头顶的顺序涂抹。
- 3 最后涂抹面部周围（发际线）。
- 4 用手揉搓，使之均匀遍布全头。



放置 20~30 分钟

冲洗

- 1 请充分冲洗，直到没有明显掉色。
- 2 使用附赠的 LEZORE (洗发液)，取适量置手掌，揉搓头发起沫后，充分洗净。
- 3 使用附赠的 AVUE (护发素)，取适量置手掌，均匀涂抹全头。
- 4 放置 5~10 分钟后冲洗。

注意

- 请注意不要将染发剂进入眼睛。
- 染发剂沾染在皮肤上时，请迅速使用湿巾或是纸巾擦拭干净。
- 梳子小心刮伤头皮。
- 混合后的染发剂不可再利用。

注意

- 请注意不要进入眼中。
- 洗发两次，充分洗净残留的染发剂。

吹干头发

吹干头发时推荐使用 REPRONIZER 直板夹或卷发棒推荐使用 HAIRBEAURON。

* 染发后请不要使用其他美发护理产品，感受 Color Fantasy 的自然光泽。

注意

- 头发在湿的状态下，有可能对衣服枕头造成染色，请小心使用。

【染发颜色持久的方法】

- 洗发时使用 Hair Timecess 107D Plus，感受 Color Fantasy 的色彩变化。
- 如感觉头发干燥，可以使用 CELIONNE 107D Plus (头发喷雾)。

LUMIELINA 的技術研發，是創造對生命活動的有益價值為前提。
生命活動是美好的造物。

遵從生命現象的軌跡，
由內在本質而煥發的美稱為「本質美」。

人類有無限的可能性。
今天比昨天更美，使美超越時空
「Timecess Beauty」
是「本質美」的主題。

[Timecess Beauty ~ 超越時空之美~] 是「本質美」追求的關鍵詞。
為了明天更美麗，一扇科學的門扉，正在向你敞開。

ColorTimecess 系列，
是基於 LUMIELINA 的研究主題「Design and Technology」，
為實現「本質美」而創發的獨家品牌。

- 請仔細閱讀全文並正確使用。
- 染髮劑在極少數的情況下會引起重度過敏反應。
- 在每次使用前請進行皮膚測試。
- 有對染髮劑過敏史的人群，請勿使用本產品。

注意事項

1. 如果出現以下情況，請勿使用：

- ① 對本品以外染髮劑有過敏反應的人群
- ② 染髮過程中，染完即刻有蕁麻疹（瘙癢、紅疹等）或者感覺身體不適（呼吸困難、頭暈等）經歷的人群
- ③ 皮膚過敏測試結果異常，皮膚異常的人群
- ④ 頭皮或皮膚過敏狀態的人群（患病，病後恢復期，生理時，妊娠中等）
- ⑤ 頭部，臉部，腫脹，外傷，以及皮膚病的人群
- ⑥ 腎病，血液疾患病史的人
- ⑦ 持續身體不適的人群（低燒，倦怠感，悸動，呼吸困難，紫斑，易出血，月經出血不止等）

2. 使用前的注意

- ① 染髮的 2 日前（48 小時前），請按照以下的順序進行皮膚過敏測試。皮膚過敏測試指是否對染髮劑過敏體質的測試。測試部位塗抹染髮劑後，分別在 30 分鐘和 48 小時後進行觀察。即使以往沒有過敏史，隨著體質的變化，仍有可能出現過敏反應，請務必每次測試。
 - (a) 按照指定的劑量混合後，滴入數滴測試液。
 - (b) 在手腕內側塗抹硬幣大小的範圍，使其自然乾燥。（如果超過 30 分鐘仍不乾燥的情況下，請用紙巾擦拭）。
 - (c) 放置 48 小時（時間嚴守）測試的部位，請不要作任何覆蓋。
 - (d) 測試部位如果出現發紅疹，發紅，瘙癢，水皰，刺激等異常，請立刻沖洗。測試途中，未滿 48 小時出現異常的情況下，立刻終止測試，清洗測試部位。
 - (e) 48 小時後，若無出現異常，可以進行染髮。
- ② 請不要對頭髮之外使用本品。本品為頭髮專用。
- ③ 請不要對眉毛和睫毛使用本品。藥液有進入眼睛的危險。
- ④ 刮臉之後請不要馬上使用染髮劑。皮膚的細微創傷容易產生刺激反應。
- ⑤ 染髮前後一周，請不要燙髮。容易對頭髮造成損傷以及褪色的可能。

3. 使用時的注意

- ① 染髮劑在使用時進行混合，混合後請馬上使用。
- ② 請在通風的環境下使用。
- ③ 使用時，請戴手套。
- ④ 請不要在染髮中入浴或是染髮前弄濕頭髮，染髮劑容易隨汗水或水珠進入眼睛。
- ⑤ 染髮劑避免接觸面部，頸部的皮膚。如不小心沾染，請迅速用清水沖洗。
- ⑥ 染髮劑，洗劑等避免進入眼部。如果不慎入眼，可能會對眼部，角膜產生強烈的刺激，請不要用手揉搓，立刻使用溫水沖洗 15 分鐘以上，並及時諮詢醫生。
- ⑦ 染髮的過程中出現，紅疹，發紅，腫脹，瘙癢，強烈的刺激等皮膚異常，或是出現頭暈等，請立即沖洗掉染髮劑。
- ⑧ 染髮後如有任何異常等不適症狀，請立刻諮詢醫生。

4. 使用注意

- ① 混合後去除染色劑，失去染色效果，再進行處理。
- ② 混合後，染色後的染料無需保存，因為會產生氣體膨脹，造成危險。

5. 保管的注意

- ① 避免放置於幼兒可觸的位置，以免造成誤食的危險。
- ② 避免高溫 and 日光直射。

在以下的情況下有可能會對衣服，帽子，枕頭造成染色，請注意避免。

- 頭髮在濕的狀態下（運動等，出汗，或是頭髮被雨水淋濕，洗頭後等）。
- 生髮劑，定型產品，造型慕斯等大量使用的情况。

如果液體粘附在衣服、地板、地毯、牆壁等上，請小心，不易擦掉，請小心使用。不要對年幼的孩子使用。

關於染髮劑過敏的風險

因染髮劑而引起的「皮疹」出現在髮際、臉部、脖頸等，有瘙癢、紅腫、發疹等症狀，少數人只感覺到瘙癢。極少數情況下輕微症狀容易被忽視，有可能在反覆使用的過程中加重反應從而導致嚴重過敏症狀（全身麻疹、呼吸困難等）。如果有過敏史的人群，請勿使用。

皮膚過敏測試的順序

請在每次染髮 2 天前（48 小時前），按照下面的步驟進行皮膚測試。

確認使用工具

【附帶物品】

ColorTimecess
107D Plus



附帶的盒蓋

【需準備的物品】

紙巾



棉棒

皮膚過敏測試，是為了確認是否過敏膚質的重要測試。類似於食品 and 醫藥品的過敏人群，有極少數會出現過敏反應。即使以往沒有過敏史的人群，也有可能因為體質的變化而產生過敏反應，建議每次測試。

使用前的準備

確認使用工具

【附帶物品】

ColorTimecess
107D Plus



1 劑 2 劑

HairTimecess
107D Plus



LEZORE AVUE
(洗髮液) (護髮素)

附屬品



梳子

盛杯

手套

護耳

圍布

使用說明書

【需準備的物品】



紙巾



報紙



計時器



鏡子

1 製作少量測試液

- ① 取下 1 劑管的蓋子，用蓋子上的凸起打開管口，取少量到附帶的杯子的蓋子中。
- ② 2 劑和 1 劑以同等量充分攪拌混合。



2 塗抹測試液

測試液混合好之後，在手臂內側用棉棒塗抹硬幣大小的範圍，並讓其自然乾燥。

- * 注意在乾燥之前不要沾染在衣服上。
- * 放置 30 分鐘後仍不乾燥的情況下，請用紙巾輕輕擦拭。



3 放置 48 小時

避免接觸放置 48 小時。

- * 請遵守放置時間。在塗抹處不要覆蓋創可貼等。

4 確認測試部位

在塗抹 30 分鐘後及 48 小時後，2 次確認測試部位。

- * 如有發疹、紅腫、瘙癢、水泡、刺激等皮膚異常，請不要用手搓揉，立刻使用清水沖洗。
- * 如果在測試的過程中，感到皮膚異常的情況，請立刻終止測試，沖洗測試液。

5 如無異常，可以進行染髮

48 小時後無異常可以進行染髮。

- * 如在皮膚測試的過程中發生皮膚異常，請立刻就診皮膚科。

1 頭髮的準備

使用梳子將頭髮梳通梳順，前一天洗頭，或當天在頭髮乾燥的狀態下染髮。

- * 如果染髮當天需要洗頭，請注意不要劃傷頭皮，並且充分吹乾頭髮。



2 衣著準備

染髮前換上合適的衣服，圍上圍布。可在地板鋪一些報紙等避免弄髒。

- * 地板和衣服一旦沾染有可能無法清洗，請注意。

請不要佩戴隱形眼鏡，首飾，髮卡等。請使用護耳，手套。

在使用前製作混合液

- 1 使用 1 劑蓋子的凸起部分開啟包裝。
- 2 使用內附量杯，將 1、2 劑倒入其中，並蓋上蓋子。
* 1 劑和 2 劑以 1:1 比例混合。
* 1 劑的一個人一回的標準使用量為 80g 以下。
- 3 按住蓋子，左右搖晃充分混合。
* 如果上下搖晃，有可能會濺出，請務必注意。
* 無法搖勻的部分，可以使用刷子充分攪拌。



注意

- 混合後，請立刻使用。
- 混合後試劑根據顏色種類不同，可能變成深紫色或是茶色，對染後的髮色沒有影響。

開始染髮

- * 請在 20 分鐘以內完成染髮。時間過長效果逐漸減弱。
- * 為了呈現最佳效果，請充分塗抹。

塗抹順序 花白髮染



- 1 從白髮的髮根部開始塗抹。
- 2 逐漸向中間部分塗抹。
- 3 用手輕輕揉搓，使全體塗抹均勻。

塗抹順序 時尚染



- 1 從頭後部用刷子塗抹。
- 2 然後按兩側，頭頂的順序塗抹。
- 3 最後塗抹面部周圍（髮際線）。
- 4 用手揉搓，使之均勻遍布全頭。



放置 20~30 分鐘

沖洗

- 1 請充分沖洗，直到沒有明顯掉色。
- 2 使用附贈的 LEZORE (洗髮液)，取適量置手掌，揉搓頭髮起沫後，充分洗淨。
- 3 使用附贈的 AVUE (護髮素)，取適量置手掌，均勻塗抹全頭。
- 4 放置 5~10 分鐘後沖洗。

注意

- 請注意不要將染髮劑進入眼睛。
- 染髮劑沾染在皮膚上時，請迅速使用濕巾或是紙巾擦拭乾淨。
- 梳子小心刮傷頭皮。
- 混合後的染髮劑不可再利用。

注意

- 請注意不要進入眼中。
- 洗髮兩次，充分洗淨殘留的染髮劑。

吹乾頭髮

吹乾頭髮時推薦使用 REPRONIZER
直板夾或捲髮棒推薦使用 HAIRBEAURON。

- * 染髮後請不要使用其他美髮護理產品，感受 Color Fantasy 的自然光澤。

注意

- 頭髮在濕的狀態下，有可能對衣服枕頭造成染色，請小心使用。

【 染髮顏色持久的方法 】

- 洗髮的時候使用 Hair Timecess 107D Plus，感受 Color Fantasy 的色彩變化。
- 如感覺頭髮乾燥，可以使用 CELIONNE 107D Plus (頭髮噴霧)。

発売元
株式会社リュミエリーナ
東京都中央区銀座7-9-17

Bioprogramming Technology by Lumielinea